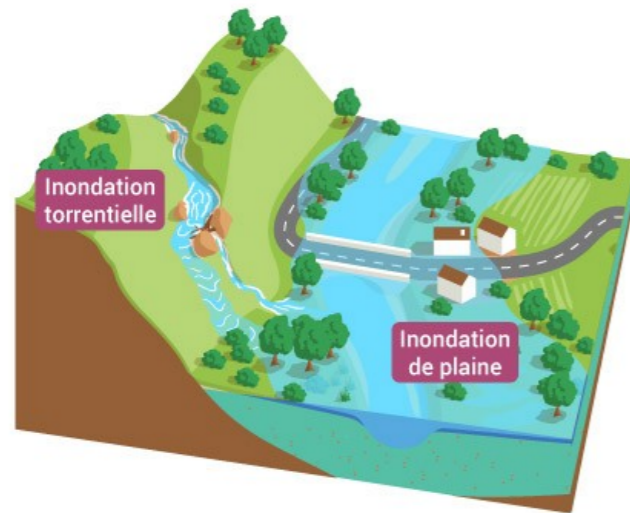


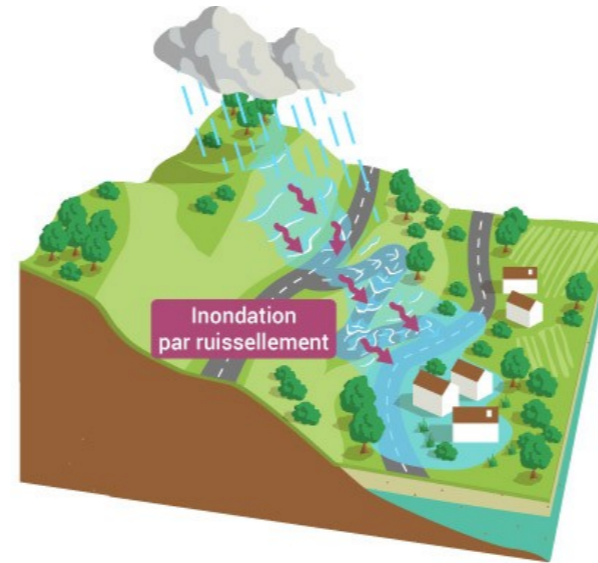
Une inondation correspond à la submersion d'une zone habituellement hors d'eau.

Il existe plusieurs types d'inondations, pouvant parfois se produire de façon concomitante :



**Inondation par débordement  
de cours d'eau**

- **Augmentation du niveau d'eau dans la rivière au-delà des niveaux habituels**
- Apparaît principalement après des **épisodes de pluie étendus, de durée supérieure à 24h** (moins pour les petits cours d'eau) et/ou lors de la fonte des neiges (Garonne, Ariège)
- Période la plus sensible : **décembre-juin**
- Peut intervenir **en moins de 24h le long de la Garonne et de ses affluents**
- Peut intervenir **en moins d'une heure le long des cours d'eau mineurs**



**Inondation par ruissellement**

- **Écoulement de l'eau de pluie à la surface du sol et accumulation dans les zones basses**
- Apparaît principalement après des **épisodes de pluies intenses**, particulièrement sur les **surfaces imperméables** ou peu perméables
- Période la plus sensible : **avril-septembre**
- Peut intervenir en **quelques minutes lors de pluies intenses**
- Peut se produire dans **des zones éloignées des cours d'eau**

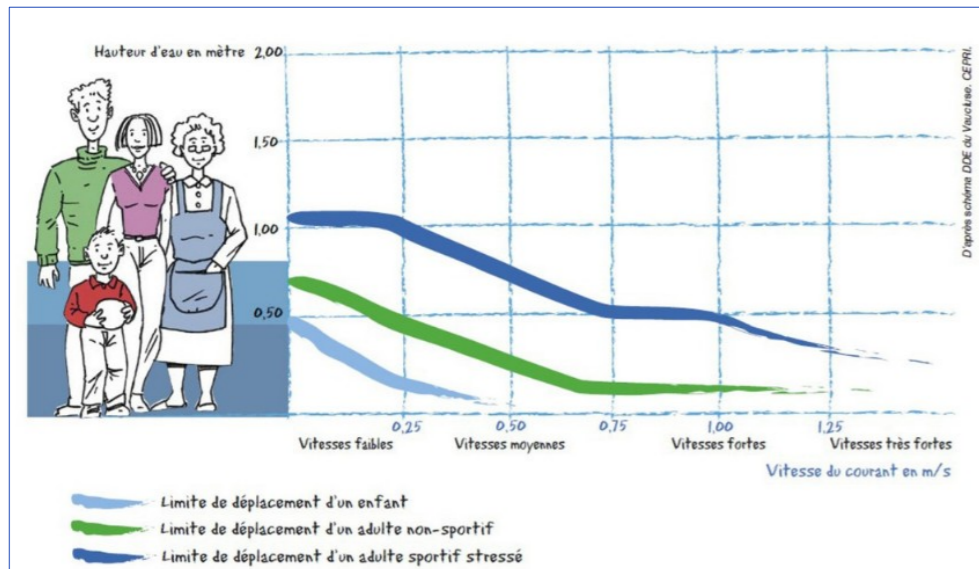


**Inondation par remontée de nappe**

- Nappe d'eau souterraine peu profonde qui remonte au niveau du sol lorsque celui-ci est saturé en eau
- Apparaît principalement après des longues périodes pluvieuses et/ou en période de crue
- Période la plus sensible : **décembre-juin**
- **Phénomène plus lent**, sur plusieurs jours voire plusieurs semaines
- Impacte principalement les ouvrages souterrains (caves, garages...)

## Les inondations peuvent constituer un danger, à plusieurs titres.

### Noyade



**Une faible hauteur d'eau peut suffire à emporter une personne !**



#### Comment les noyades arrivent-elles ?

- Personnes piégées en voiture : 30 cm d'eau peuvent suffire à bloquer la voiture !
- Volonté de secourir une personne ou un animal en difficulté
- Volonté d'aller chercher un objet de valeur (monétaire ou sentimentale) au sous-sol ou dans une zone inondée
- Personnes surprises par la vitesse de montée des eaux (pluie intense ou rupture de digue)

→ Automobiliste secouru à Saint-Jory lors de la crue de Garonne en janvier 2022

### Dommages corporels

#### Les zones inondées peuvent cacher de nombreux pièges !

- « Trous » (bouches d'égouts soulevées notamment)
- Objets tranchants ou contondants
- Produits toxiques
- Impact avec des objets flottants en cas de fortes vitesses



#### Après l'inondation, attention aux dangers résiduels !

- Bâtiments, ponts, berges déstabilisés (risque d'effondrement)
- Risque de chutes d'arbres
- Circuit électrique humide : risque d'électrocution !

### Pollution



→ Déchets générés par les crues de juillet 2021 en Belgique

### Dommages aux bâtiments et aux biens



→ Un restaurant toulousain après la crue de Garonne en janvier 2022

Boue, moisissures, endommagement des meubles, des appareils électroniques, du réseau électrique... les dommages peuvent être nombreux et coûteux !

Sans compter la perte de chiffre d'affaire voire de clientèle pour les entreprises.

### Coupure des réseaux techniques

→ Eau potable, eaux usées, électricité, gaz, routes...

**→ Peut impacter des zones non inondées et perturber fortement le délai de retour à la normale !**

## Territoire concerné : 94 communes

Dont 84 soumises à un risque d'inondation par débordement de cours d'eau.

En cas de **crue exceptionnelle** (type juin 1875), sont exposés aux inondations :

- 18 % du territoire
- 50 000 logements, pour **75 000 habitants**
- 12 000 entreprises, pour **30 000 emplois**
- **200 établissements sensibles**

→ Principalement le long de la Garonne

→ 2/3 des enjeux situés à l'arrière des digues de Toulouse

**Dommages totaux potentiels : 1,5 Milliards d'euros**

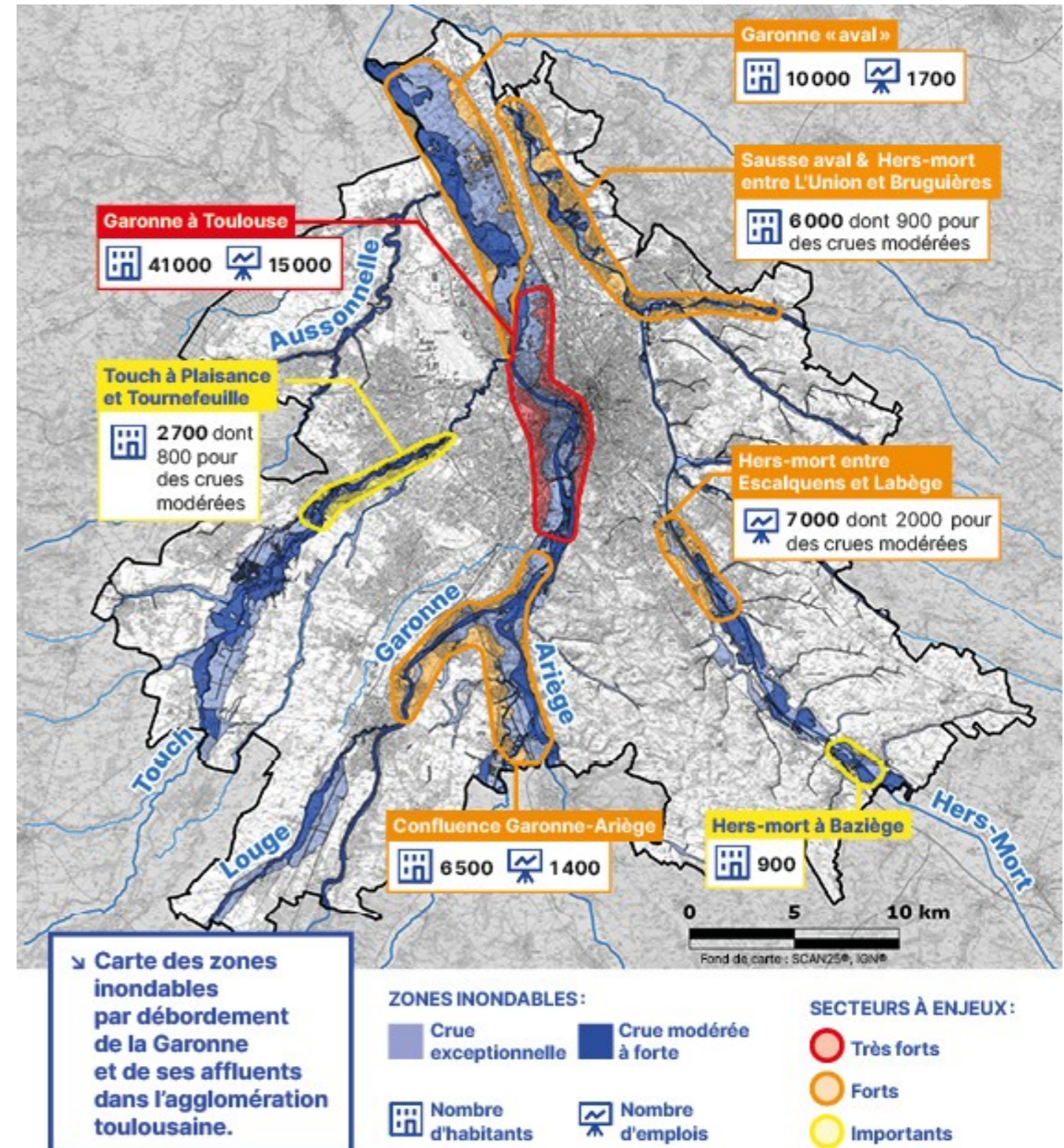
En cas de **crue modérée à forte** (type janvier 2022 sur la Garonne), sont exposés aux inondations :

- 6 % du territoire
- 2 500 logements, pour **3 000 habitants**
- 500 entreprises, pour **3 000 emplois**
- **200 établissements sensibles**

→ Principalement le long des affluents, notamment Touch et Hers-mort

**Dommages totaux potentiels : 75 Millions d'euros**

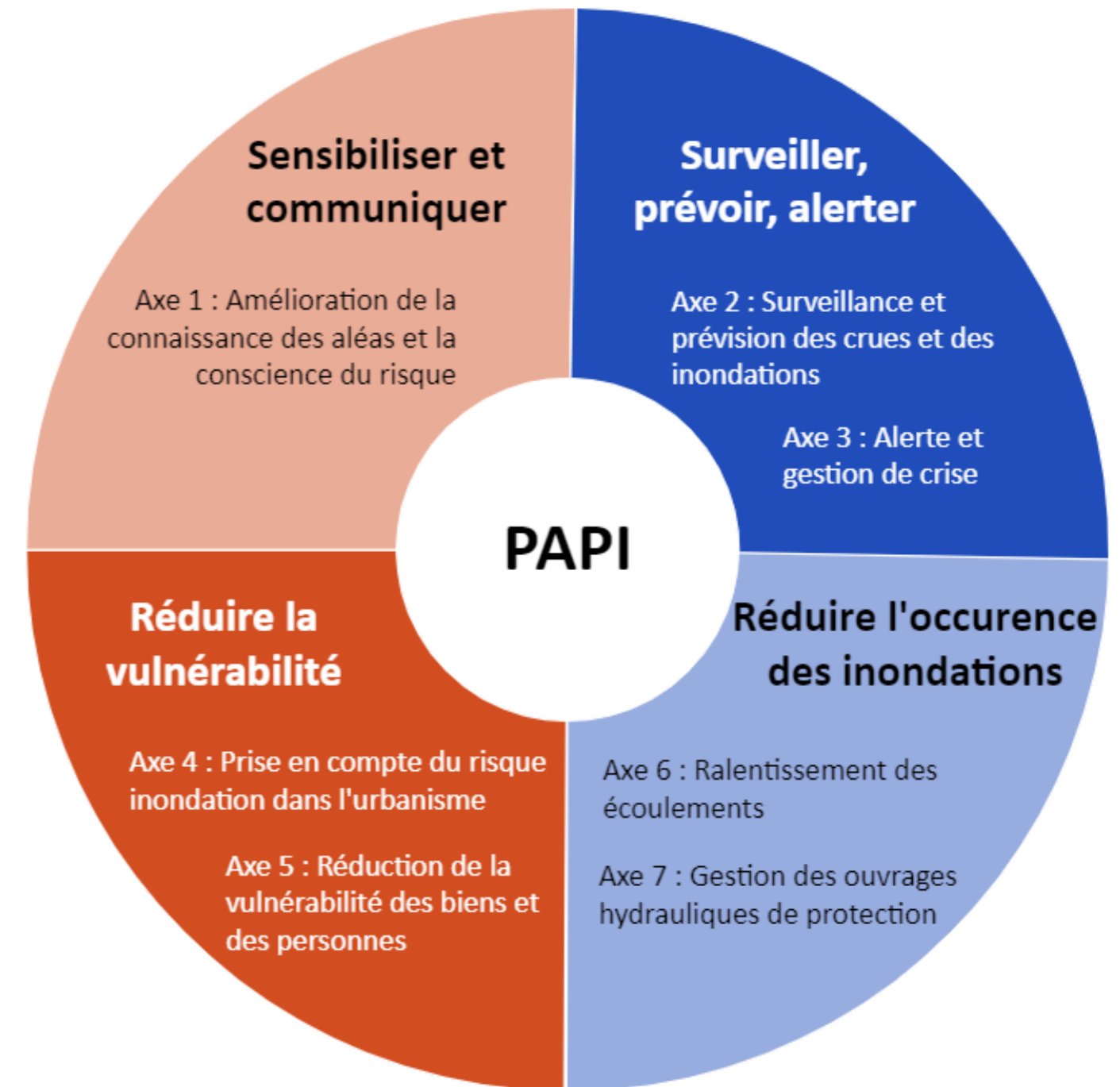
En savoir plus : [inondations-agglo-toulouse.fr](http://inondations-agglo-toulouse.fr)  
Menu « Comprendre », page « Chiffres-clés »



Programme de prévention porté par :

En synthèse, un Programme d'Actions de Prévention des Inondations (PAPI) c'est :

- Un dispositif visant à **réduire les conséquences négatives des inondations**, en mobilisant tous les axes de prévention et tous les acteurs concernés ;
- Encadré par l'État mais **porté par les collectivités territoriales** ;
- Une **démarche de moyen à long-terme**
  - Phase d'études préalables (PAPI d'intention entre 1 et 4 ans)
  - Phase plus opérationnelle (PAPI complet sur 6 ans environ)
- Des **études et des actions de sensibilisation et d'accompagnement**
- Des **travaux** lors de la phase de PAPI « complet », soumis à concertation et à analyse multi-critères pour garantir leur pertinence.



Programme de prévention porté par :

- Démarche initiée en 2018 par **Toulouse Métropole**, en collaboration avec le **Muretain Agglo**, le **SICOVAL** et la **Communauté de communes du Grand Ouest Toulousain**

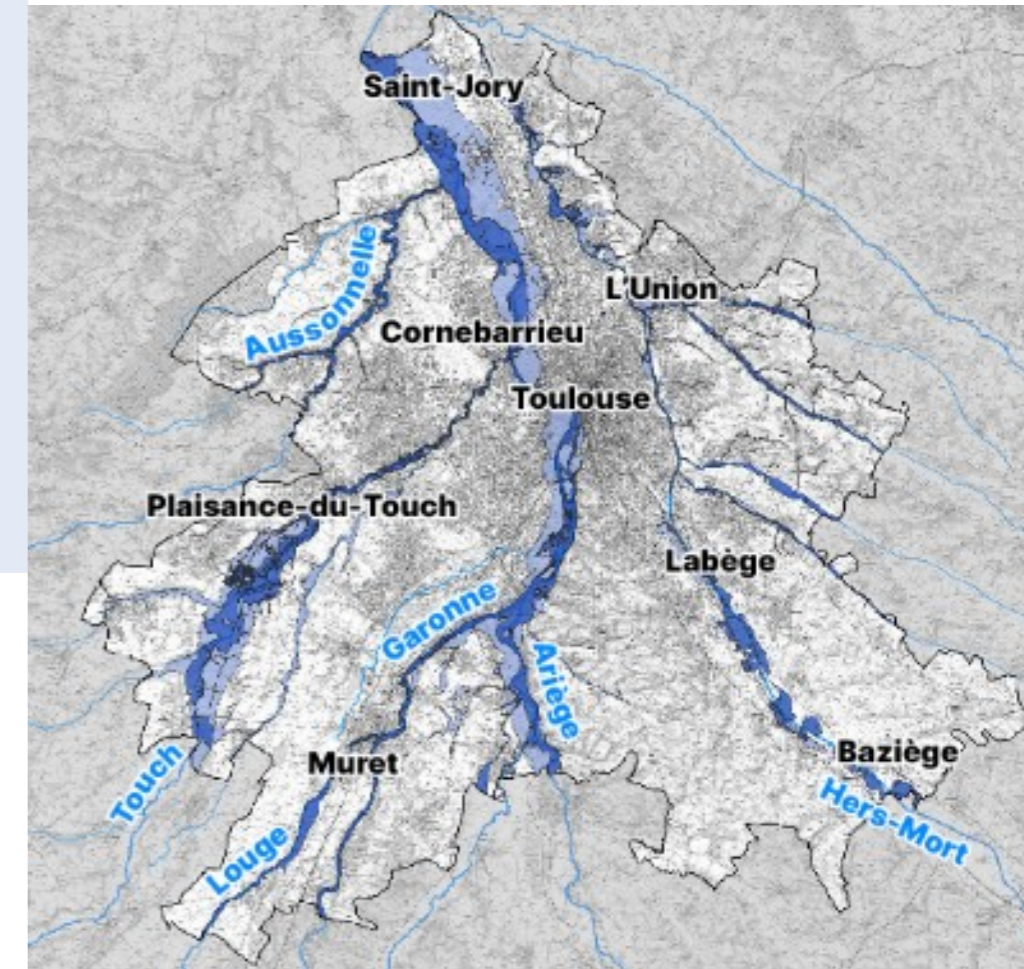


- Périmètre de **94 communes**
- S'intéresse principalement au risque d'inondation par **débordement de la Garonne et de ses affluents**, mais aussi aux **phénomènes de ruissellement**

### Le PAPI « d'intention » (2021-2024)

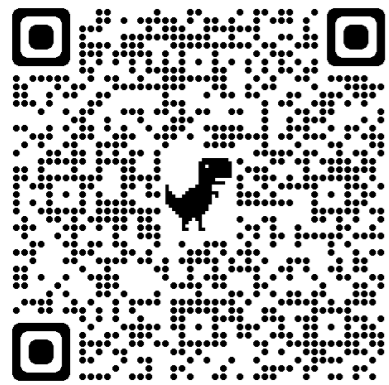
**32 actions réparties sur 7 axes, avec pour objectifs de :**

- **Consolider les connaissances** sur le risque inondation
- Initier des premières **actions de sensibilisation et d'accompagnement**
- **Dimensionner les actions à inscrire au PAPI complet**, en particulier les travaux sur les ouvrages de protection
- Favoriser la **synergie entre les acteurs institutionnels** en charge du portage des actions



La gestion d'un épisode d'inondation s'anticipe et se prépare hors temps de crise !

### 1 J'identifie mon exposition aux inondations



**Mon logement est-il en zone inondable ?**

Mon établissement ?

Mon lieu de travail ?

L'école de mes enfants ?

Je vérifie dès maintenant sur la carte interactive en scannant ce QR code !

### 2 J'identifie mes points de vulnérabilité



- Points d'entrée d'eau ;
- Objets, équipements et matériaux sensibles ;
- Personnes très vulnérables ;
- Animaux de compagnie ;
- Véhicules ;
- Couverture assurantielle...

### 3 Je me prépare à la gestion d'un épisode d'inondation



- J'identifie les **moyens de vigilance et d'alerte** pour être bien informé ;
- Je m'informe des **bons comportements** et des **mesures à mettre en œuvre**.
- Je prépare mon **kit d'urgence** ;
- Je consigne toutes les informations dans un **Plan de Mise en Sûreté**.

### 4 Je mets en œuvre des mesures de réduction de vulnérabilité



**En fonction de mon budget, je priorise les mesures indispensables à la sécurité du logement et ses occupants.**

Pose de batardeaux ;

- Sécurisation du circuit électrique ;
- Installation de clapets anti-retour ;
- Aménagement d'une zone refuge...

## Moyens de vigilance

Pour être informé des **événements météorologiques potentiellement dangereux** sur les prochaines 24h



[vigilance.meteofrance.fr](http://vigilance.meteofrance.fr)



[vigicrues.gouv.fr](http://vigicrues.gouv.fr)

### 3 pictogrammes de vigilance à connaître



Débordement des cours d'eau majeurs



Débordement des cours d'eau mineurs et ruissellement



Idem, plus localisé et couplé à d'autres phénomènes violents (foudre, vent...)

### Un même code couleur



**Vigilance absolue**  
Phénomènes dangereux d'intensité exceptionnelle



**Soyez très vigilant**  
Phénomènes dangereux et étendus



**Soyez attentif**  
Phénomènes localement dangereux

## Moyens d'alerte

Pour être informé sur les **dangers imminents et les consignes à suivre**



Radio, SMS, réseaux sociaux, sirènes d'alerte...  
Plusieurs canaux peuvent être mobilisés.

**Rapprochez-vous de votre commune pour en savoir plus !**

### Canaux d'informations officiels :



France Bleu : 91.8 FM  
97.2 FM



[fr-alert.gouv.fr](http://fr-alert.gouv.fr)  
[inforoute31.fr](http://inforoute31.fr)  
[vigilance.meteofrance.fr](http://vigilance.meteofrance.fr)  
[vigicrues.gouv.fr](http://vigicrues.gouv.fr)  
[apic-vigicruesflash.fr](http://apic-vigicruesflash.fr)



@Beauvau\_Alerte,  
@PrefetOccitanie,  
@sdis31officiel, votre commune

**Adopter les bons comportements en cas d'inondation est essentiel pour se protéger et protéger les autres !**



## À l'approche de l'inondation

- S'assurer que ses proches sont bien informés
- Ne pas se déplacer dans une zone à risque
- S'assurer que son véhicule n'est pas stationné en zone inondable

### Si j'habite en zone inondable :

- Réfléchir à une solution d'hébergement temporaire
- S'assurer que son kit d'urgence est bien complet et placé dans la pièce-refuge
- Préparer les mesures de protection spécifiques à son logement



## Pendant l'inondation

- Ne pas prendre sa voiture et reportez ses déplacements
- Ne pas s'engager d'une zone inondée
- Ne pas descendre en sous-sol
- S'éloigner des rivières, cours d'eau, fossés
- Se réfugier en hauteur
- Ne pas s'abriter sous un arbre
- Ne pas aller chercher ses enfants à l'école, ils y sont en sécurité
- Ne téléphoner qu'en cas d'urgence



## Après l'inondation

### Si son logement a été sinistré :

- Ne le réintégrer qu'après avis favorable des autorités
- Inspecter le bâtiment en se protégeant et en restant vigilant
- Prendre des photos des dégâts, les signaler à son assurance et à sa mairie
- Ne rien jeter avant le passage de l'expert
- Aérer, nettoyer, désinfecter, sécher dès que possible
- Rebrancher les réseaux qu'après avis favorable des autorités et après vérification

## Tout au long de l'épisode

- Je me tiens informé
- Je respecte les consignes des autorités
- Je suis responsable de ma propre sécurité
- Je reste attentif aux personnes vulnérables



## COMMENT RÉDUIRE LA VULNÉRABILITÉ DE SA MAISON AUX INONDATIONS?

**Arrimer les cuves (gaz ou fioul) et les rendre étanches** pour éviter qu'elles soient emportées ou qu'elles polluent durablement la zone.

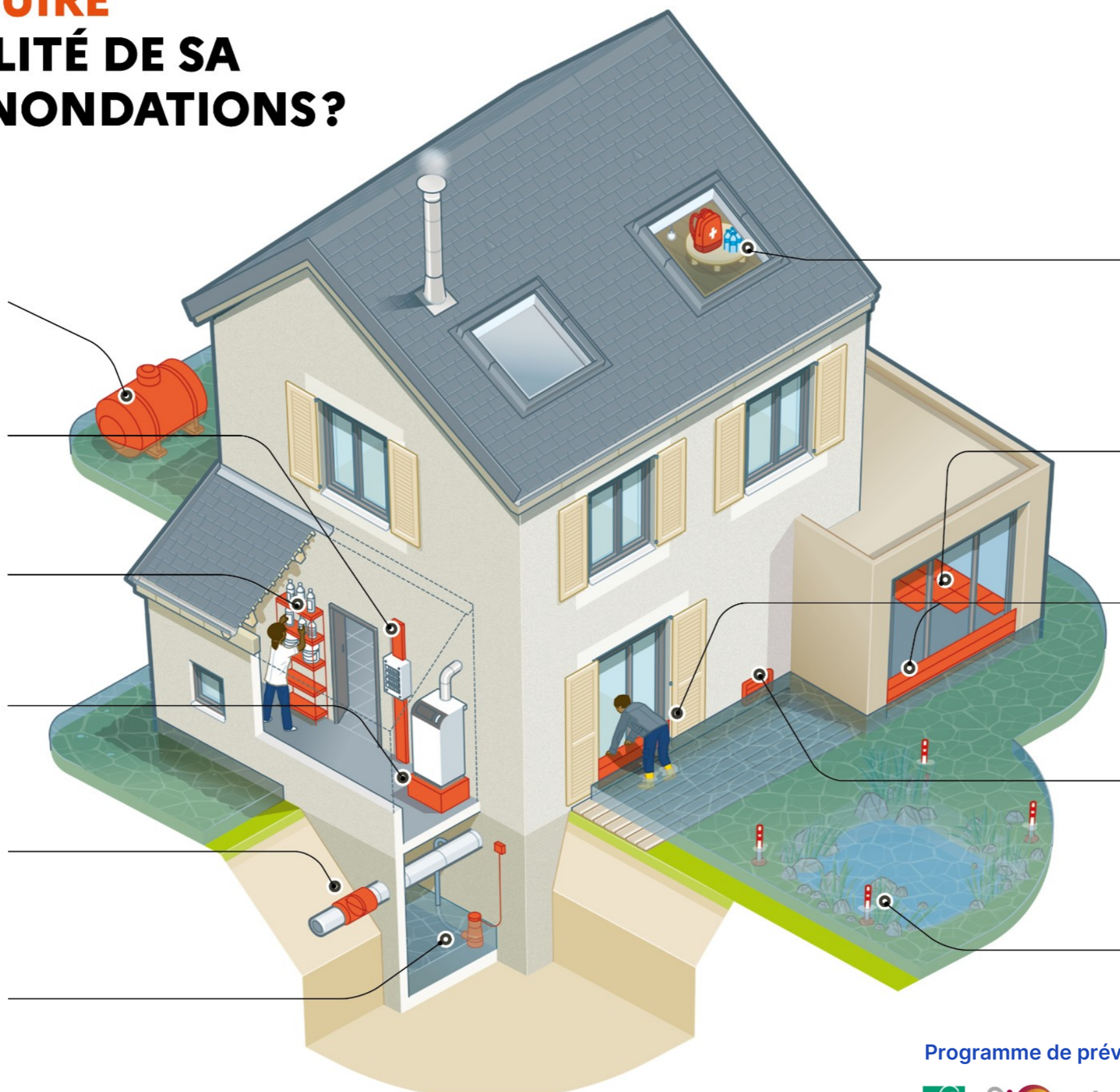
**Sécuriser le circuit électrique.** Créer un réseau séparatif pour les pièces inondables, placer les équipements électriques hors d'eau, favoriser les prises de courant en hauteur dans la mesure du possible.

**Stocker hors d'eau les produits polluants** pour éviter leur dispersion lors de l'inondation.

**Rehausser les systèmes de chauffage (chaudière par ex.) ou les installer dans une pièce non inondable** afin d'assurer leur fonctionnement pendant et après l'inondation.

**Installer des clapets anti-retour sur le réseau d'eaux usées** pour empêcher les eaux usées de remonter à l'intérieur de l'habitation.

**Installer une pompe** submersible dans les sous-sols (ou au-dessus du niveau inondable si elle n'est pas submersible) et reliée à une source d'énergie sécurisée, pour évacuer l'eau plus rapidement après l'inondation.



**Aménager une zone refuge** en hauteur, accessible de l'intérieur et munie d'un accès vers l'extérieur (fenêtre de toit, balcon) pour permettre l'évacuation par les secours. On y place le kit d'urgence 72 heures.

**Remplacer les revêtements de sol** en utilisant des matériaux peu sensibles à l'eau.

**Installer des batardeaux sur les portes** pour limiter les entrées d'eau et de boue dans l'habitation (hauteur maximale 80 cm pour éviter des pressions trop fortes sur l'habitation).

**Occulter (boucher) les aérations basses** en cas d'alerte pour empêcher l'infiltration d'eau, mais bien les rouvrir après pour l'aération de l'habitation.

**Baliser les piscines ou bassins** à hauteur d'au moins 1,10 m pour permettre de visualiser leur emplacement même pendant la crue.

Programme de prévention porté par :

**Coupure d'électricité, de gaz, routes impraticables, ordre d'évacuation...**  
Le kit d'urgence préparé à l'avance permet de rester chez soi dans l'attente des secours ou d'évacuer son logement plus sereinement.

**Placez votre  
kit dans un  
endroit facile  
d'accès !**



**Nourriture non périssable  
sans cuisson  
et outils de base** (couteau  
multifonctions)



**Eau potable**  
(6 litres par personne)



**Médicaments**



**Trousse de premiers  
secours**



**Vêtements chauds et  
couverture de survie**



**Radio à piles et  
lampe de poche**  
(avec pile de rechange)



**Argent liquide**



**Photocopies des documents  
essentiels dans une  
pochette étanche** (carte  
d'identité, ordonnances...)



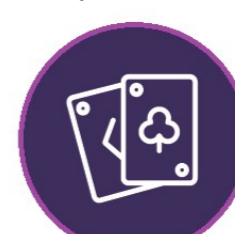
**Doubles des clés**  
de maison et de voiture



**Chargeur**  
de téléphone portable



**Lunettes de vue**  
(paire de secours)



**Jeux** pour occuper  
le temps